



研習心得

本次得以研習與實地操作 CWD 採樣與診斷技術，觀摩到 NVSL 國家診斷實驗室高標準之安全管理制度、嚴謹的試驗動物運用規範，電子化的實驗室品管實務及縝密的認證規劃（包括測試、能力試驗與參考物質等領域），有助提昇國內 BSE 診斷實驗室檢驗與運作流程及建立我國野生動物重要疫病診斷與監測技術。

野生動物疾病不僅危害具感受性動物族群，亦影響食物鏈中相關動物與環境生態，部份野生動物疫病可能會傳染人類，造成公共衛生議題。在 CWD 監測調查中，發現野生鹿科會聚集於飼料廢舍或野地放置食物處，增加正常動物與 CWD 感染動物接觸機會，進而加快與擴大 CWD 傳播；在結核病監測中，發現野生鹿科可能意外遭感染，透過野外餵飼站與野牛等其它野生動物共食，或其它方式將疾病傳回野牛，甚至傳至其它野生動物，增加疾病清除困難；執行野生動物狂犬病口服疫苗投放計畫時，發現浣熊會擠壓餌料，致疫苗成份流失，促成新式餌料研發；上述事情皆顯示野生動物習性、行為等觀察為疾病監控基礎資料，且須透過跨領域合作，結合多門學科，共同進行疫病監測與預防研究，亦即實踐 One Health 理念，以因應日漸重要新浮現人畜共通疫病。在實驗室檢驗上未來可透過國際合作機制，尋求參考實驗室協助，提供人才培訓、技術支援、盲樣試驗等，提昇國內檢驗能力與公信力。

承蒙本所長官極力爭取及上級單位大力支持，得以讓多位研究人員獲得派赴國外研習之機會，不僅能夠有效提升本所各項疾病之診斷技術，承接動物衛生研究及疾病防治之重責大任外，對於所內同仁更具有凝聚之作用，能更投入於本身所負責之業務，期望此項優良培訓制度可以延續下去。





圖 1、國家野生動物研究中心(NWRC)園區。

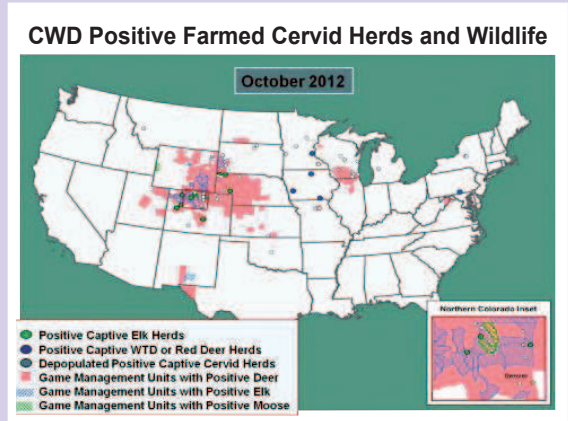


圖 2、美國發生鹿慢性消耗病 (CWD) 地區，包含野生鹿群及圈養牧場。



圖 3、CWD 罹病鹿隻外觀消瘦。

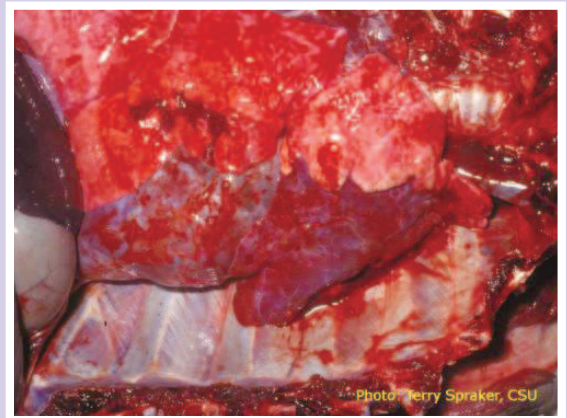


圖 4、CWD 病例，吸入性肺炎。

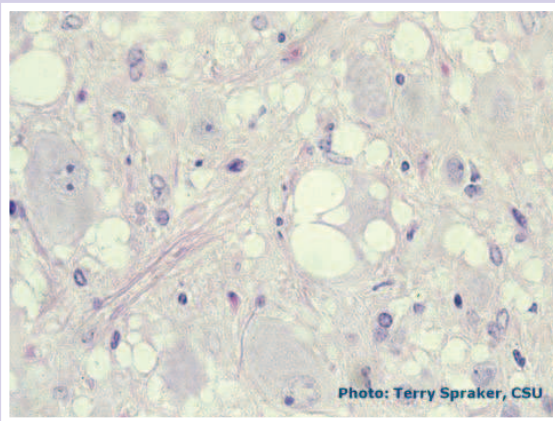


圖 5、CWD 後期病變，腦組織有明顯的空泡化病變。



圖 6、CWD 病例，obex 中變性普里昂蛋白質 (PrPSc) 被染成紅色。